



# Bulletin Municipal

NOVEMBRE 2025

Communes de Louvois et de Tauxières-Mutry



**Mairie de Tauxières -Mutry**  
Place Nungesser et Coli  
Tauxières-Mutry  
51150 VAL DE LIVRE

Tél: 03.26.57.03.00  
tauxieres-mutry@val-de-livre.fr

## HORAIRES D'OUVERTURE

### LUNDI

De 8h à 12h et de 13h30 à 18h

### JEUDI

De 8h à 12h et de 13h30 à 17h



**Mairie de Louvois**  
Rue de la Vicomté  
Louvois  
51150 VAL DE LIVRE

Tél: 03.26.57.04.53  
louvois@val-de-livre.fr

## HORAIRES D'OUVERTURE

**MARDI, JEUDI, VENDREDI**  
De 13h30 à 17h

**MERCREDI**  
De 13h30 à 18h

## Suivez Val de Livre sur

⇒ **Le site internet:**  
val-de-livre.fr

⇒ **PanneauPocket:**  
val de livre

⇒ **Instagram:**  
val\_de\_livre



L'automne s'installe doucement sur notre commune, apportant avec lui ses couleurs chaleureuses et son ambiance conviviale. C'est aussi une période propice pour faire le point sur nos projets et partager avec vous les nouveautés qui feront vivre Val de Livre dans les mois à venir.

Je suis particulièrement heureux de vous annoncer l'ouverture de notre nouvelle salle polyvalente ! Cet équipement moderne, accueillant et respectueux de l'environnement sera un espace adapté aux activités associatives, culturelles et festives, et deviendra, je l'espère, un point de rencontre incontournable pour les habitants du village. Il sera possible de la visiter le samedi 8 novembre dans l'après-midi.

Dans le même esprit d'attention à notre cadre de vie, la commune poursuit ses efforts en faveur d'un entretien plus respectueux de l'environnement et notamment des cimetières. Celui de Tauxières-Mutry a déjà été végétalisé, et celui de Louvois suivra prochainement. Ces aménagements permettent de concilier esthétique, praticité et respect des obligations légales liées à l'interdiction des produits phytosanitaires. Nos agents s'impliquent au mieux pour maintenir ces espaces propres et agréables mais connaissent la même problématique sur la totalité du village ce qui ne facilite pas leur tâche.

Nous travaillons également activement à l'élaboration du Plan Local d'Urbanisme (PLU), un document essentiel qui définira notre cadre de vie pour les années à venir. Ce travail se veut collectif et participatif : nous souhaitons construire ce projet dans la concertation, en tenant compte des besoins, des attentes et des idées de chacun. Vous trouverez dans ce bulletin des informations détaillées sur l'état d'avancement de cette démarche, que nous continuerons à partager régulièrement.

Autre sujet important : notre rivière, La Livre. Son entretien, parfois insuffisant, provoque des désagréments notamment lors de fortes pluies. Afin d'échanger sur cette question et d'apporter des solutions concrètes, une réunion publique sera organisée le mardi 12 novembre à 18h, à la nouvelle salle polyvalente, en présence du Syndicat de la Marne Moyenne, en charge de la gestion des cours d'eau de notre département. Ce moment d'échange permettra de mieux comprendre les enjeux de l'entretien des rivières et de recevoir des conseils utiles pour préserver au mieux ce patrimoine naturel.

Ces projets sont le fruit d'un engagement commun : celui des élus, des agents municipaux mais aussi de vous tous, habitants, qui apportez vos contributions lors d'échanges qui sont organisés.

Ensemble, continuons à faire grandir notre commune, dans un esprit de dynamisme, de solidarité et de convivialité.

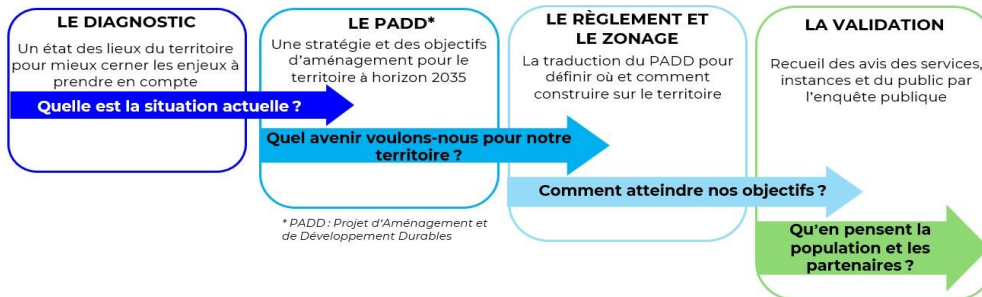
Votre Maire : Philippe Richomme

## Point PLU

### Qu'est-ce que le PLU ?

Le Plan Local d'Urbanisme (PLU) est un document essentiel pour organiser l'aménagement de notre territoire. Il définit les règles qui encadrent l'urbanisation.

C'est le cadre de référence pour accorder les permis de construire et assurer un développement harmonieux, respectueux de l'environnement et des spécificités locales.



### Pourquoi élaborer un PLU ?

Depuis la création de notre commune nouvelle, issue du regroupement de deux anciennes communes, les deux PLU coexistent toujours. Cette situation n'est pas conforme à la réglementation qui impose que le PLU soit réalisé sur l'ensemble du territoire :

- ⇒ **Deux réglementations différentes cohabitent**, parfois avec des logiques opposées et ont été réalisées à des dates différentes (Louvois : 2011, Tauxières : 2019)
- ⇒ Il est nécessaire de **créer un document unique, cohérent et adapté à notre territoire d'aujourd'hui et de demain.**

### Comment élaborer un PLU ?

Pour mener cette élaboration de PLU, la commune est accompagnée d'un bureau d'études spécialisé dans l'accompagnement des collectivités et les PLU : Perspectives (basé à Troyes dans l'Aube).

Les études devront être menées en prenant en compte :

- Le **Schéma de Cohérence Territoriale** du Pays d'Epervay ;
- La **Charte du Parc Naturel Régional de la Montagne de Reims** ;
- Le travail réalisé par la **Mission UNESCO « Coteaux, Maisons et Caves de Champagne »** ;
- Les avis des Personnes Publiques Associées (Chambre d'Agriculture, Communauté de Communes, Département, etc...) et des services de l'Etat.



Actuellement, nous avons réalisé le diagnostic et commencé à définir les enjeux et objectifs du projet général (PADD) :

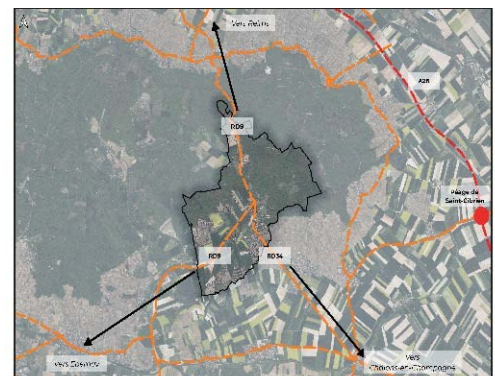
### Une situation géographique avantageuse

Notre commune est située entre les 3 grands pôles économiques de la Marne (Reims, Epervay, Châlons-en-Champagne) au coeur des flux de personnes y travaillant.

Ce positionnement et l'engagement des élus pour dynamiser le territoire ont permis d'accueillir de nouveaux habitants, des arrivées cruciales pour maintenir les équipements tels que l'école.

#### Objectifs :

- Tirer avantage de cette localisation pour **attirer des nouveaux habitants** ;
- **Permettre un développement maîtrisé** adapté aux capacités d'accueil de la commune ;
- **Développer une offre de logements adaptée à tous** : maisons familiales, petits logements pour personnes seules et/ou sans enfants, etc...



Localisation de Val de Livre - agglomérations proches

### Une économie historiquement tournée vers l'agri-viticulture en évolution

L'activité viticole et agricole occupe une grande place dans la vie de la commune. Cette spécificité permet de maintenir des activités économiques dans la commune et également d'attirer des touristes, curieux de découvrir le terroir champenois.

#### Objectifs :

- **Valoriser les exploitations viticoles familiales** en leur assurant des possibilités de développement, le tout en lien avec le développement de l'œnotourisme ;
- **Permettre le développement d'activités économiques compatibles avec le caractère paisible de notre commune.**



Panorama depuis le point de vue le long de la RD34

### Une identité paysagère et patrimoniale unique

Située dans la Montagne de Reims, notre commune a la particularité de s'être développée dans la vallée de la Livre. La rivière et les boisements qui l'accompagnent sont parmi les traits distinctifs de la commune. Le patrimoine bâti est disséminé sur la globalité de notre finage : des églises aux loges de vigne en passant par les châteaux et les porches, notre territoire regorge d'éléments qui façonnent son identité.

#### Objectifs :

- **Préserver la vallée de la Livre et les éléments naturels** façonnant notre territoire ;
- **Identifier les éléments patrimoniaux à préserver.**



Portique - Rue Michel Letellier



Autel, entrée de Tauxières

### Une répartition urbaine qui engendre des problématiques de mobilités

Notre finage communal est vaste et les différents villages et hameaux sont parfois très éloignés; la voiture est donc le mode de déplacement privilégié car il s'avère aujourd'hui être le plus rapide et surtout le plus sécurisé.

Cependant, certains habitants (enfants, personnes à mobilité réduite, etc...) n'ont pas facilement accès à la voiture, et il leur est actuellement compliqué de se déplacer d'un bout à l'autre de la commune en totale sécurité.

#### Objectifs :

- **Identifier des cheminements doux à conforter** afin de relier les différentes parties de la commune ;
- **Sécuriser les axes où se rencontrent les piétons/cyclistes et les véhicules motorisés**, notamment le long de la rue Michel Letellier.

**Des bulletins d'informations** seront diffusés au fur et à mesure des études. Vous pouvez également venir consulter les pièces validées tout au long des études en mairie ou bien en ligne sur le site [val-de-livre.fr](http://val-de-livre.fr) dans la rubrique Actualités.

Une question ? Un projet ? Un **cahier de concertation vous attend dans les mairies**, vous pouvez y inscrire vos demandes et requêtes durant les études.

Si vous ne pouvez pas vous déplacer vous pouvez adresser vos remarques à la commune :

Par mail : [contact@val-de-livre.fr](mailto:contact@val-de-livre.fr) ;

Par courrier : Place Nungesser et Coli - Tauxières-Mutry OU Rue de la Vicomté - Louvois  
51110 VAL DE LIVRE 51110 VAL DE LIVRE



## Résidence d'architectes

Comme un certain nombre d'entre vous ont pu s'en rendre compte, une agence d'architecture a tenu résidence sur notre commune en partenariat avec le Parc Naturel Régional de la Montagne de Reims.

Ils avaient pour objectifs de réfléchir, en concertation avec les habitants, à la future destination de l'ancienne salle des fêtes, de l'ancienne école des filles et de la tanière. Cette résidence s'est tenue en 4 temps et le dernier temps aura lieu le week-end du 8 novembre avec notamment une exposition des différents travaux dans la nouvelle salle polyvalente et un atelier participatif autour d'une signalétique liée à la mobilité douce.

Une information plus complète sur le programme de ce week-end sera diffusée via Panneau Pocket.



## Point Travaux



- ◆ Les travaux de construction de la nouvelle salle polyvalente sont terminés. L'inauguration avec les financeurs et les entreprises a eu lieu le samedi le 25 octobre en présence de : M. le Sous-Préfet Emmanuel AUBER, Mme Véronique RONDELLI et M. Jonathan RODRIGUEZ conseillers départementaux, Mme la Sénatrice Anne-Sophie ROMAGNY, M. le Député Maxime MICHELET. Une porte ouvertes pour les habitants sera organisée le samedi 8 novembre dans l'après-midi avec un moment de convivialité en fin de journée. Une communication plus précise sera faite sur Panneau Pocket.
- ◆ La végétalisation du cimetière de Tauxières-Mutry doit s'achever prochainement avec des reprises de plantation et l'implantation d'une prairie fleurie en fond de parcelle. Viendra ensuite celle du cimetière de Louvois pour lequel des devis vont être demandés.
- ◆ Les opérations d'enfouissement de réseau sur La Neuville en Chaillois touchent à leur fin, il ne reste que la dépose des anciens poteaux en ciment. De nouveaux lampadaires à leds ont été mis en place grande rue ainsi que tout le long du parking et de l'accès à la Farm réalisés par la communauté de communes.
- ◆ Les différents panneaux destinés à être mis en place le long des sentiers de randonnées entre nos différents villages sont en cours de fabrication. 3 panneaux de départ, avec le plan des sentiers, seront installés à La Neuville en Chaillois (devant la Farm), à Louvois (devant le cimetière) et à Tauxières-Mutry (Place Nungesser et Coli).

## Elections municipales

Les élections municipales auront lieu le 15 et 22 mars 2026. Pour les communes de moins de 1000 habitants, comme Val de Livre, **de nouvelles règles s'appliquent pour ce scrutin.**

**Nous sommes dorénavant sur un scrutin de liste c'est-à-dire qu'il n'y a plus de panachage possible (ajout ou suppression de nom) et le vote se fait pour la liste complète : 19 personnes pour Val de Livre.**

**Toute liste panachée sera considérée comme un vote nul.**

La parité est dorénavant obligatoire donc la liste doit être constituée d'une alternance de candidats de sexe différent soit 10 hommes et 9 femmes ou 10 femmes et 9 hommes.

Pour qu'une liste soit enregistrée en préfecture, celle-ci doit donc contenir 19 personnes avec la parité homme femme. Une liste avec 2 candidats de plus ou 2 candidats de moins sera également acceptée.

Une liste est élue au 1<sup>er</sup> tour si elle obtient la majorité absolue des suffrages exprimés.



## Départ en retraite



Deux agents ont pris une retraite bien méritée début juillet. Il s'agit de Sergine Schelfhout qui travaillait à l'entretien de la commune depuis 1998 et de Yves Marie Hémar qui travaillait pour le SISVAL depuis 2020 après avoir exercé des fonctions d'agent d'entretien pour la commune de Louvois pendant 18 ans.

Le conseil municipal leur a rendu hommage lors d'un moment convivial et les a remerciés pour les années passées au service de nos collectivités.

Nous leur souhaitons de pouvoir profiter pleinement de cette nouvelle étape de vie auprès de leurs proches.

## Fête des voisins

La première édition de la fête des voisins a eu lieu le 1er Juin 1999 à Paris dans le 17e arrondissement. L'idée était de se rencontrer de façon conviviale afin de rompre l'isolement. Ce rassemblement permet également aux habitants de mieux se connaître, parfois de faire connaissance. Ce moment utile permet d'établir ou d'améliorer la communication entre des voisins, un lien non négligeable pour désamorcer de potentielles querelles de voisinage évitant ainsi le recours au maire pour gérer ce genre de conflit. Cette année deux événements ont été recensés à Val de Livre, le premier à Mutry et le second Rue d'Avenay. Un grand merci aux personnes à l'initiative de ces soirées qui nécessitent toujours du temps et de l'organisation.



## Apéro de Presque Fête de la Musique et 13 juillet

### **Musique, jonglage et bonne humeur au rendez-vous à Val de Livre**

La municipalité de Val de Livre a proposé deux rendez-vous festifs au début de l'été, mêlant musique, rassemblement et animations pour les habitants.



◇ **20 Juin 2025 – Soirée musicale avec Nathalie Sanchez (gagnante du concours initié par France Bleu pour chanter un titre avec Mickael Jones lors du passage de la tournée Héritage Goldman à l'Aréna de Reims)**

Le vendredi 20 juin, Val de Livre a accueilli la chanteuse Nathalie Sanchez, originaire d'Épernay, pour une soirée musicale organisée à l'occasion de la presque Fête de la Musique. Son répertoire varié et ses compositions a su satisfaire un large public, dans une ambiance détendue et conviviale. Bar à champagne et food truck ont pu ravir petit et grand. L'événement a marqué le début de l'été dans la commune et a permis aux habitants de se retrouver autour de la musique.

◇ **14 juillet 2025 – Fête nationale avec Amanda Bourneuf (gagnante du concours initié par France Bleu pour chanter un titre avec Mickael Jones lors du passage de la tournée Héritage Goldman au Dôme de Paris)**



Le dimanche 13 juillet, la municipalité et le comité des fêtes de la commune ont organisé conjointement la journée à l'occasion de notre fête nationale avec un programme très riche. Les festivités ont débuté par une initiation aux jonglages pour les plus jeunes suivis par une représentation de la Compagnie de jonglage "The Georges Flying Circus Great Show". Un atelier maquillage était proposé à tous pendant cet après-midi ensoleillé. La soirée a débuté par concert du groupe d'Amanda Bourneuf pendant que les convives pouvaient se régaler d'un buffet proposé par le comité des fêtes. Une retraite aux flambeaux, suivie d'un feu d'artifice tiré à la nuit tombée qui a conclu de notre soirée. Ces deux événements, organisés conjointement par le Comité des fêtes et la municipalité, ont réuni de nombreux habitants et contribué à l'animation estivale de Val de Livre. Les sourires, les échanges et le plaisir de se retrouver resteront comme les points d'orgue des festivités du début de l'été.

## Musiques en Champagne

L'édition 2025 du Festival Musiques en Champagne, initié par la Communauté de Commune de la Grande Vallée de la Marne, avait posé ses instruments cette année à Val de Livre. En ouverture, la Distillerie Guillon avait proposé une découverte de ses produits, puis plus de 200 personnes se sont retrouvées à la Coopérative de Louvois-Tauxières-Mutry dans une ambiance pique-nique pour assister au concert du groupe JIM MURPLE MEMORIAL, groupe français qui puise ses inspirations des musiques nord-américaines et caraïbéennes des années 1940 et 1950 mêlant le rythm and blues, la soul, le ski et le jazz. La Commune de Val de Livre se félicite toujours d'accueillir ce genre d'évènement qui permet de proposer une offre musicale sur son territoire.

## Camion Pizza

Nous pensions l'alimentation en pizzas de la commune coupée mais elle a été rétablie depuis le 11 Septembre. En effet, « La Roue à Pizz » est présente tous les jeudis à partir de 17H30 sur le parking du Château de Louvois. Les commandes peuvent se prendre dès midi pour le soir. Thomas vous y attend.

## Vu dans la Presse

### La Farm : article d'Isabel Da Silva paru dans le journal l'UNION

# La Farm, l'alliance pétillante entre Matthias Dandois et Juan Arbelaez

**Montagne de Reims.** Après deux ans de gestation, le complexe sportif de la Farm, imaginé à Val-de-Livre par le multiple champion de BMX, a désormais son restaurant. Pour ce lieu, Matthias Dandois a fait appel à son ami le célèbre chef franco-colombien Juan Arbelaez.



Isabel Da Silva

C'est une amitié nouée sur le terrain sportif qui a pris un virage professionnel. Après avoir lancé le complexe sportif de la Farm en 2023, Matthias Dandois, dix fois champion de BMX, est allé chercher son pote Juan Arbelaez pour créer un restaurant en lien avec le groupe Eleni. « Il n'y a pas mieux que Juan pour l'exploiter », explique-t-il. « Il est fan de sport et fan de champagne, on ne va pas se le cacher ! » Un nouveau terrain de jeu que le célèbre chef cuisinier franco-colombien, passé par l'émersion Top Chef, devenu chroniqueur et animateur télé et aujourd'hui incontournable sur les réseaux sociaux, maîtrise avec une énergie communicative.

« Le sport est au centre du projet de La Farm, mais pour performer, il faut aussi bien se nourrir »

Juan Arbelaez

« Le sport est au centre du projet de la Farm. Mais, pour performer dans son sport, il faut aussi bien se nourrir et ce n'est pas juste manger des graines », assure Juan Arbelaez, en toute décontraction. « L'idée est de se faire plaisir parce que la notion de bien-être mental est primordiale. Ici, nous travaillons de super produits, de qualité, en local avec un petit twist ensoleillé. »

Le chef, qui signe la carte du restaurant, propose à la fois des plats qui raviront les papilles des sportifs et des amateurs de bonne chère « qui veulent aussi manger plus sain ». Un équilibre sans pour autant transiger sur le goût et la générosité. À l'image des œufs mayonnaise revisités qui ont déjà leur petite notoriété.

**Passion pour le vin de Champagne**  
Ouvert sept jours sur sept, midi et soir, avec une carte abordable et une formule repas le midi en semaine, le restaurant s'adresse à un large public. Il ne manque pas de places avec 120 couverts en intérieur et 130 en extérieur. Le lieu



Matthias Dandois et Juan Arbelaez, ont travaillé deux ans à la création de ce restaurant. L.D.S

ressemble à leurs concepteurs : grands espaces, luminosité et convivialité avec ses grandes tables qui invitent au partage en famille ou après une bonne séance de sport.

« C'est incroyable de voir ce projet qui était sur une feuille de papier, imaginé entre deux poues, devenir une réalité », confie Matthias Dandois qui ne se départit jamais de son sourire. Les deux investisseurs ont retrouvé à Val-de-Livre au cœur de la Montagne de Reims, les valeurs qui leur sont chères. « J'ai deux passions qui me poussent à bouger partout dans le monde, c'est le sport et le vin », confie Juan Arbelaez. « Le champagne, c'est un vin et on a la chance d'être entouré ici de maisons champenoises absolument

incroyables, des petites maisons, des grandes maisons qui font aussi la renommée de la France, un savoir-faire unique. Les gens sont extrêmement passionnés. Je pense qu'on partage cette passion pour les choses bien faites. »

Entre passion du sport et amour du champagne, leur projet prouve qu'on peut allier performance, convivialité et art de vivre à la champenoise. ●



« Si j'avais eu cet endroit au pic de ma carrière, j'aurais été le roi du monde »

Après dix titres de champion du monde de BMX, Matthias Dandois approche de sa fin de carrière. Il a trouvé dans le dossier de La Farm « un projet hyperexcitant » avec l'ambition de créer un « lieu de vie autour du sport ».

Sur 14 hectares, l'on retrouve un corps de ferme transformé en gîtes, un lieu de réception, un restaurant et des infrastructures sportives. Un pumptrack, un skate park, un anneau pour courir, faire du gravel, une salle de sport, un dojo...

« J'ai manqué de structures comme ça pendant ma carrière. C'est vrai que j'ai fait beaucoup de stages dans des endroits pas terribles, tout en plastique avec des lits pas cool dans un environnement qui n'était pas dingue », confie-t-il. « La Farm, c'est le rêve ! Si j'avais eu cet endroit au pic de ma carrière, j'aurais été le roi du monde. L'avoir maintenant, c'est bien parce qu'on va pouvoir le passer à la génération d'après. »

Si le site est dédié aux sportifs, il est aussi ouvert à tous. « Ce lieu est aussi pensé pour la communauté locale », assure le champion. « Nous allons faire des camps pour apprendre aux jeunes à faire du sport. »

## Vu dans la Presse

[Les sentiers article de Frédérique Pétré paru dans le journal l'UNION](#)

Sur les sentiers de Val-de-Livre

# Randonner entre plaines, vignes et forêts

**Marne.** La commune nouvelle de Val-de-Livre, qui regroupe Louvois et Tauxières-Mutry, s'étoffe de deux nouveaux parcours de randonnée, un de 14 km et un autre de 6 km. Ce qui porte à quatre les opportunités de découvrir ce territoire.



Frédérique Pétré

fpetro@union.fr

Le territoire de Val-de-Livre, commune nouvelle depuis 2016 qui regroupe les communes de Louvois et Tauxières-Mutry, s'enrichit de deux nouvelles randonnées. La première intitulée Le circuit du Grand Val s'étend sur 14 km, elle est classée en « difficulté modérée ».

La seconde baptisée Le circuit des Noues, est plus modeste avec ses 6,3 km, elle est de niveau « facile ». « Elles sont toutes deux balisées, indique Philippe Richomme, le maire de Val-de-Livre, mais il reste encore des panneaux pédagogiques sur les cépages, l'abus de la biodiversité de la commune, la lecture du paysage et la constitution du sol champenois à installer le long du parcours. Un espace de détente y est aussi prévu ».

### Pour relier les bourgs

Ces nouvelles boucles, à l'initiative de la municipalité en collaboration avec le Comité départemental de la randonnée pédestre, vont permettre « de relier les bourgs entre eux tout en privilégiant les déplacements doux ». La marche est privilégiée mais aussi le vélo. D'autant que La Farm, structure réunissant activités sportives, lieu de réception et restaurant, qui a ouvert ses portes au Clos des Vignettes à Val-de-Livre, s'est dotée d'un magasin de deux-roues. « Le conseil municipal a, le 3 octobre 2024, décidé de procéder à la révision du Plan local d'urbanisme sur la totalité de Val-de-Livre afin de répondre aux besoins de développement de la commune ».

L'idée est donc de définir un véri-



À la sortie de la forêt, les pieds dans le vignoble, un joli point de vue s'offre aux randonneurs sur le circuit de Seconde vie. Frédérique Pétré

table projet d'aménagement pour la décennie à venir en matière d'habitat, de développement économique, mise en valeur du patrimoine mais aussi déplacements.

### Une boucle plus ancienne

Pour mémoire, il existe aussi une

autre boucle de randonnée plus ancienne, baptisée « Le circuit de Seconde vie ». De 6 km, elle permet de déambuler entre plaines, forêt et vignoble.

Avec ses quatre balades, Val-de-Livre n'aura plus de secret pour vous

De niveau facile, la boucle passe à proximité du cimetière de Tauxières, longe des champs avant de grimper gentiment et de s'enfoncer dans la forêt.

À Fissue, au bout d'une quinzaine de minutes, des rangs de vigne fraîchement vendangés d'où l'on peut profiter de jolis points de vue et faire des photos souvenirs. Val-de-Livre faisant partie du Parc

naturel régional de la montagne de Reims, ce dernier a aussi élaboré une Escapade intitulée Si Val-de-Livre m'était conté, entendez une balade dans le village de 5 km. Pour la savourer au mieux, le Parc conseille de s'équiper d'un carnet de route (accessible gratuitement sur le site internet du parc en français et en anglais).

L'occasion d'en apprendre davantage sur l'histoire du bourg, le bâti traditionnel, la rivière La Livre mais aussi le château de Louvois, propriété de la maison de champagne Laurent-Perrier. Le parc et l'orangerie sont inscrits à l'inventaire des Monuments historiques depuis 2015. Avec ses quatre balades, Val-de-Livre n'aura plus de secret pour vous. Alors prêt à enfiler de bonnes chaussures ? ●

### De jolies vues

La CCGVM, communauté de communes de la Grande Vallée de la Marne, a mis sur pied un Panoramic tour. Un circuit qui permet de découvrir huit points de vue qui invitent à la détente et à la contemplation. L'un d'eux, La Goutte d'or, se situe à Val-de-Livre justement. Il est le long de la D 34 en direction de Bouzy. « Il permet de mieux comprendre comment le vignoble se joue du paysage pour capter le soleil et l'eau », est-il indiqué sur le site internet de l'office de tourisme d'Hautvillers.

**Dimanche prochain :** à la découverte des Caves Pannier à Château-Thierry

### Un peu d'histoire

Val-de-Livre compte 603 habitants (chiffres de 2020). La commune réunit Louvois, Tauxières-Mutry, et les hameaux de Vertuelle et La Neuville-en-Chaillois.

Louvois tire son nom du latin « Lupi via » : la voie des loups. Tauxières renvoie au latin « Taxus » signifiant if, le conifère et Mutry sous la forme « Mutreium » fait référence à un propriétaire terrien ou au terme « motte ».

Pendant la période médiévale, Mutry (dont dépend Tauxières) et Louvois sont deux seigneuries distinctes. À la Révolution française trois communes sont créées : Louvois avec les deux hameaux, Tauxières et Mutry qui sera rattachée à Tauxières en 1883.

Sources : Parc de la montagne de Reims

## AGENDA

- ◆ 7-8-9 Novembre 2025: Résidence d'architectes
- ◆ 8 Novembre 2025 : Inauguration de la Salle des Fêtes de Louvois avec les habitants
- ◆ Mardi 11 Novembre 2025: Commémoration à 9h00 au Monument aux Morts de Louvois et 9h30 à Tauxières-Mutry
- ◆ Dimanche 16 novembre 2025 : Repas des Aînés
- ◆ Samedi 22 novembre : Théâtre à Avenay Val d'Or « les Noces Baveuses » par la troupe de Livre
- ◆ Samedi 6 Décembre 2025: Marché de Noël organisé par l'AAVL
- ◆ Vendredi 16 Janvier 2026: Vœux de la Commune
- ◆ Vendredi 30 Janvier 2026: Soirée Quizz Musical à la Tanière de Louvois organisé par l'AAVL
- ◆ Dimanche 15 et 22 Mars 2026: Elections Municipales

### Activités régulières:

- ◆ Club de Loisirs AAVL : tous les lundis après-midi (à la Mairie de Tauxières-Mutry)
- ◆ Cardio-training et Pilates: tous les lundis soir (à la Salle des Fêtes de Louvois)
- ◆ Cours de Pilates: tous les mardis soir (au Foyer Rural de Tauxières-Mutry)
- ◆ Couture: les mercredis et samedis (à la Tanière à Louvois)
- ◆ English Conversation : tous les mercredis (à la Tanière à Louvois)
- ◆ Cours de gym douce: tous les jeudis matins (à la Salle des Fêtes de Louvois)
- ◆ Atelier couture enfants:
  - \* Samedi 17 janvier 2026 de 9h à 12h
  - \* Mercredi 11 février 2026 de 14h à 17h
  - \* Samedi 14 mars 2026 de 9h à 12h

## Vivre avec un animal de compagnie : une source de bonheur au quotidien

Dans notre commune, de nombreux habitants partagent leur quotidien avec un animal de compagnie. Chiens, chats, oiseaux, rongeurs ou encore poissons. Ces compagnons occupent une place spéciale dans notre vie familiale et sociale. Au-delà de la simple présence, adopter un animal signifie tisser un lien unique, fait de complicité, de respect et de responsabilités.



### Les bienfaits d'une vie partagée

Les études scientifiques le confirment : vivre avec un animal de compagnie apporte de nombreux bénéfices, tant sur le plan physique que psychologique. Les promenades régulières avec un chien favorisent l'activité physique et renforcent le lien social, en multipliant les occasions de rencontres avec d'autres propriétaires. Les chats, quant à eux, sont réputés pour leur capacité à apaiser le stress et à offrir une présence rassurante lors des moments de solitude.

Pour les enfants, grandir auprès d'un animal développe l'empathie, le sens des responsabilités et le respect du vivant. Les seniors y trouvent aussi un précieux soutien, brisant l'isolement et apportant réconfort et tendresse.



### L'engagement et les responsabilités

Accueillir un animal de compagnie, c'est aussi prendre conscience des engagements à long terme qu'implique cette décision. Un animal nécessite de l'attention, des soins réguliers, une alimentation adaptée et parfois des visites chez le vétérinaire. Il est essentiel de respecter ses besoins spécifiques, que ce soit en termes de sorties, de jeux ou de socialisation.

La commune rappelle l'importance de la propreté et du respect des espaces publics. Ramasser les déjections, tenir son chien en

laisse dans les zones autorisées et veiller à la tranquillité du voisinage font partie des devoirs de chaque propriétaire responsable.

De plus, le propriétaire d'un animal est civilement responsable des dommages que ce dernier pourrait causer à autrui ou à ses biens, qu'ils soient matériels, corporels ou moraux (article 1243 du Code civil).

Des initiatives locales pour les amis à quatre pattes

N'oublions pas que de nombreux refuges locaux proposent à l'adoption des animaux en quête d'un foyer aimant. Accueillir un animal abandonné, c'est offrir une seconde chance et enrichir sa propre vie d'une expérience incomparable.

La municipalité encourage chacun à promouvoir une cohabitation harmonieuse et à faire de notre commune un lieu accueillant pour tous, humains comme animaux.

---

## Etat Civil :

### Naissance:

O'BRIEN GOUAGOUT Keira née le 3 mai 2025 à Bezannes

PONSIN Andréa née le 24 octobre 2025 à Bezannes

### Mariage:

BAUDIN Laurent et LEFORT Sonia le 5 juillet 2025